



23327 - Contacteur thermique

1 Sécurité

1.1 Observer les directives

- Observer les dispositions de la directive W3 de la SSIGE.

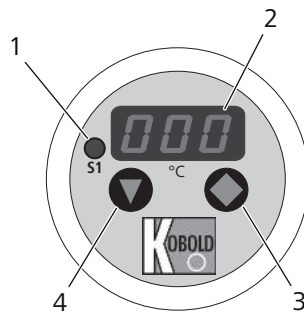
1.2 Risques électriques

Lorsque l'interface de contrôle est connectée et que sont réalisés des changements sur l'installation, des mouvements incontrôlés de l'actuateur risquent de causer une électrocution ou des lésions.

- Avant de modifier quoi que ce soit sur un quelconque composant du set servomoteur Easy-Matic, débrancher toujours le câble électrique de l'interface de contrôle.

2 Description du produit

2.1 Affichage et boutons de commande



1	Affichage point de commutation (LED rouge)
2	Affichage avec la valeur mesurée actuelle et servant aussi à régler le point de commutation
3	Touche: changer la valeur
4	Touche: étape suivante

3 Montage et mise en service

3.1 Monter le contacteur thermique

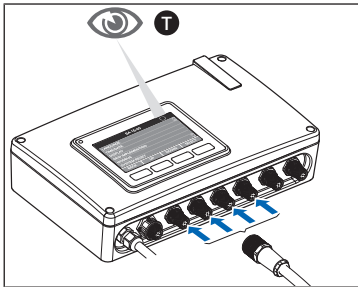
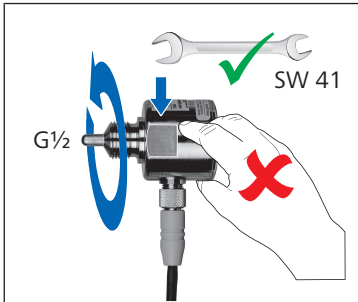
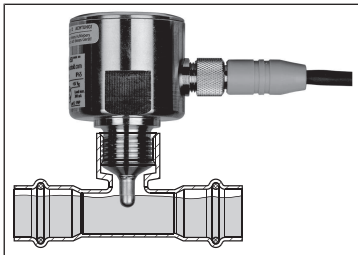
REMARQUE

Endommagement en appliquant une force sur le boîtier

- ▶ Monter le produit par rotation à l'aide d'une clé plate, pas en le tenant par la main.

Conditions:

- ✓ L'emballage et le produit ne portent aucune trace d'endommagement.
- ✓ En position de montage, la pointe du capteur est toujours immergée dans le liquide afin d'assurer un échange thermique optimal entre le liquide et le contacteur thermique.



1. Sur le côté à visser du contacteur thermique, poser un joint plat ou ruban d'étanchéité d'un matériau adéquat pour le fluide à surveiller (p. ex. EPDM pour de l'eau de boisson chaude).
2. Prendre une clé plate (SW 24) pour visser et monter le contacteur thermique. Ne pas appliquer de force sur le boîtier.
3. Poser le câble selon les normes et brancher la fiche sur l'interface de contrôle.
 - ⇒ Le symbole [T] apparaît sur l'affichage de l'interface de contrôle.
4. Réaliser un essai d'étanchéité.

3.2 Régler le point de commutation

Pour le réglage du point de commutation, il existe 3 chiffres avec un point décimal facilement décalable. Le point de commutation doit être réglé à une valeur se situant à l'intérieur de la plage d'utilisation du contacteur thermique (0 à 90 °C). Le contacteur thermique permet encore d'autres réglages. Nussbaum recommande de ne pas toucher à ces réglages et de plutôt quitter le menu après avoir réglé le point de commutation.

1. Presser la touche pendant 3 secondes.
 - ⇒ L'affichage pour le point de commutation apparaît.
2. Presser la touche pour démarrer le mode de réglage.





⇒ Le premier chiffre de l'affichage clignote.

- Régler la valeur souhaitée avec la touche et continuer avec la touche .



⇒ Le deuxième chiffre de l'affichage clignote.

- Régler la valeur souhaitée avec la touche et continuer avec la touche .



⇒ Le troisième chiffre de l'affichage clignote.

- Régler la valeur souhaitée avec la touche et continuer avec la touche .



⇒ Le point décimal clignote.

- Déplacer le point décimal à la position souhaitée avec la touche et continuer avec la touche .



⇒ La valeur réglé s'affiche et clignote.

- Confirmer la valeur avec la touche .

⇒ L'affichage pour l'hystérésis apparaît.



- Ne pas faire d'autres réglages et attendre que l'affichage retourne à la température actuelle mesurée.



4 Remise

Rappeler à l'exploitant les points suivants:

- Le produit doit demeurer visible et accessible.
- Les dépôts sur les supports salis sont susceptibles de causer des erreurs de mesure et de commutation au niveau du robinet. C'est pourquoi Nussbaum recommande un contrôle régulier du fonctionnement. Autrement le produit ne nécessite aucun entretien lorsqu'il est utilisé conformément à son utilisation.
- Les composants électroniques et les piles ou batteries ne doivent pas être jetés dans les ordures ménagères, mais doivent être éliminés conformément à la directive DEEE 2002/96/CE.

Informations complémentaires et dernière édition de ce document disponibles sur notre site Web www.nussbaum.ch.



23327