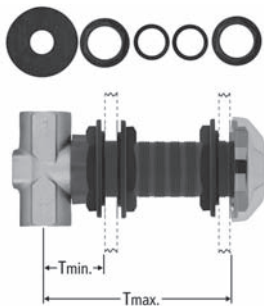


**Montage mit  
Befestigungs-Sets  
23037 / 23038**

**Montage avec  
sets de fixation  
23037 / 23038**

**Montaggio con  
set di fissaggio  
23037 / 23038**



**23037 Befestigungs-Set vorne**, zu Unterputz-Geradsitzventilen 23030 / 23032 / 23034 / 82012 / 86036 / 86037 / 86038

bestehend aus 2 Befestigungsmuttern, 2 Dichtscheiben und 1 selbstklebenden Dichtflansch

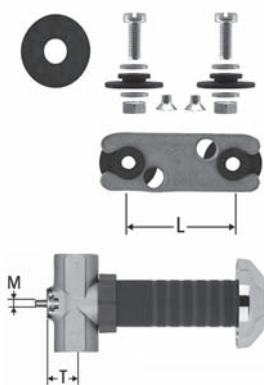
**Set de fixation avant**, pour robinets à montage caché 23030 / 23032 / 23034 / 82012 / 86036 / 86037 / 86038

comprenant: 2 contre-écrous, 2 rondelles d'étanchéité et 1 rondelle d'étanchéité auto-adhésive

**Set di fissaggio anteriore**, per valvole d'arresto sotto muro 23030 / 23032 / 23034 / 82012 / 86036 / 86037 / 86038

composto di 2 dadi di fissaggio, 2 ranelle ermetiche e 1 flangia ermetica autocollante

Tmin	Tmax			Art.-Nr. Art. n°	suissetec
43	129			<b>23037.21</b>	677.811



**23038 Befestigungs-Set hinten**, zu Unterputz-Geradsitzventilen 23030 / 82012 / 86036 / 86038

bestehend aus 1 Halteplatte mit Schallschutz, 4 Befestigungsschrauben und 1 selbstklebenden Dichtflansch

**Set de fixation arrière**, pour robinets à montage caché 23030 / 82012 / 86036 / 86038  
comprenant: 1 plaque de fixation avec isolation phonique, 4 vis et 1 rondelle d'étanchéité auto-adhésive

**Set di fissaggio posteriore**, per valvole d'arresto sotto muro 23030 / 82012 / 86036 / 86038  
composto di 1 piastra di fissaggio antisonore, 4 viti di fissaggio e 1 flangia ermetica autocollante

L	T	M		Art.-Nr. Art. n°	suissetec
44-52	25	M6		<b>23038.21</b>	677.812

**Dämmschale zu Unterputz-Geradsitzventilen 23030 / 82012 / 86036 / 86038, siehe Art.-Nr. 23040**

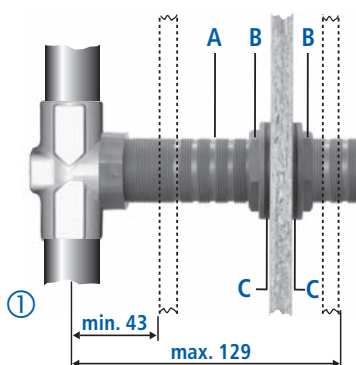
**Coque isolante pour robinets à montage caché 23030 / 82012 / 86036 / 86038, voir art. n° 23040**

**Guscio isolante per valvole d'arresto sotto muro 23030 / 82012 / 86036 / 86038, vedi art. n° 23040**

**Montagebeispiel Befestigung vorne / Exemple de montage fixation avant / Esempio di montaggio con fissaggio anteriore**

Rohmontage / Montage brut / Montaggio preliminare

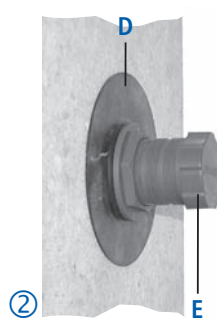
Fertigmontage / Montage terminé / Montaggio finale



① Das UP-Ventil wird auf die gewünschte Distanz mit den Befestigungsmuttern (B) und Dichtscheiben (C) fixiert.

② Zur Abdichtung kann der Dichtflansch (D) verwendet werden. Mit der Bauschutzkappe (E) kann das Ventil in der Rohbauphase bedient werden (Werkzeug).

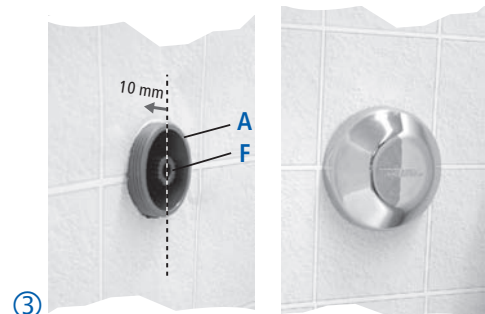
③ Die Schutzhülse (A) inkl. Mitnehmer (F) ist auf 10 mm ab fertiger Wand zu kürzen.



① Le robinet à montage caché est fixé à la distance souhaitée avec les contre-écrous de fixation (B) et les rondelles d'étanchéité (C).

② Pour l'imperméabilité, on peut avoir recours à la rondelle d'étanchéité auto-adhésive (D). Durant la période du gros oeuvre, le robinet peut être utilisé avec la cape (E) (accessoire).

③ La douille de protection (A) et l'axe de commande (F) doivent être raccourcis à 10 mm à partir du mur fini.



① Fissare la valvola da incasso alla distanza desiderata con i dadi di fissaggio (B) e le rondelle di tenuta (C).

② Per garantire la tenuta si può utilizzare la flangia di tenuta (D). Applicando il tappo di protezione (E) è possibile far funzionare la valvola durante il montaggio preliminare (utensile).

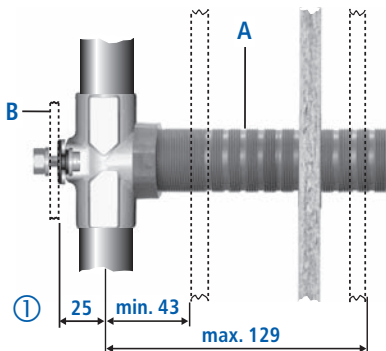
③ Accorciare il manicotto (A) comprensivo del trascinatore (F) 10 mm partendo dal muro.

### Montage mit Befestigungs-Sets 23037 / 23038

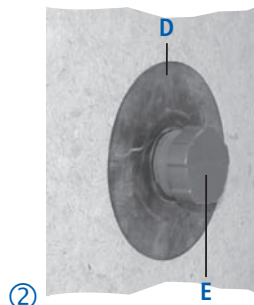
### Montage avec sets de fixation 23037 / 23038

### Montaggio con set di fissaggio 23037 / 23038

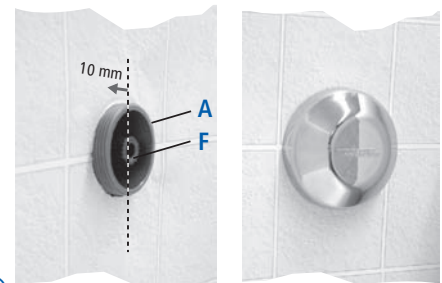
Montagebeispiel Befestigung hinten / Exemple de montage fixation arrière / Esempio di montaggio con fissaggio posteriore  
 Rohmontage / Montage brut / Montaggio preliminare Fertigmontage / Montage terminé / Montaggio finale



- ① Das UP-Ventil wird auf die gewünschte Distanz mit dem Befestigungs-Set auf die verwendete Schiene (B) geschraubt.
- ② Zur Abdichtung kann der Dichtflansch (D) verwendet werden. Mit der Bauschutzkappe (E) kann das Ventil in der Rohbauphase bedient werden (Werkzeug).
- ③ Die Schutzhülse (A) inkl. Mitnehmer (F) ist auf 10 mm ab fertiger Wand zu kürzen.



- ① Le robinet à montage caché est fixé à la distance souhaitée avec le set de fixation (B) utilisé.
- ② Pour l'imperméabilité, on peut avoir recours à la rondelle d'étanchéité auto-adhésive (D). Durant la période du gros oeuvre, le robinet peut être utilisé avec la cape (E) (accessoire).
- ③ La douille de protection (A) et l'axe de commande (F) doivent être raccourcis à 10 mm à partir du mur fini.



- ① Servendosi del set di fissaggio, avvitare la valvola da incasso alla guida utilizzata (B) alla distanza desiderata.
- ② Per garantire la tenuta si può utilizzare la flangia di tenuta (D). Applicando il tappo di protezione (E) è possibile far funzionare la valvola durante il montaggio preliminare (utensile).
- ③ Accorciare il manicotto (A) comprensivo del trascinatore (F) in corrispondenza della 10 mm partendo dal muro.

### Montage-Verlängerungen

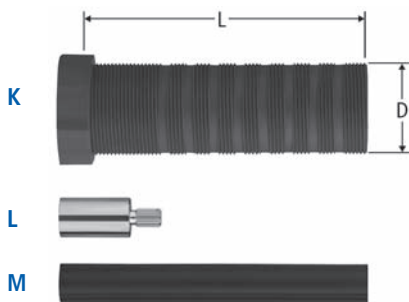
### Montage prolongements

### Montaggio di perni prolungati

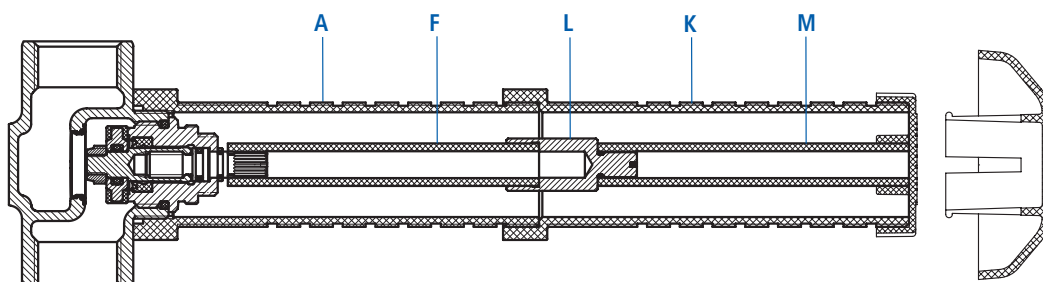
## 23092

**Verlängerungs-Set**, zu Unterputz-Geradsitzventilen 23030 / 23032 / 23034 / 82012 / 86036 / 86037 / 86038 bestehend aus Verlängerungshülse, Übergangsstück und Mitnehmer  
**Set de prolongement**, pour robinets à montage caché 23030 / 23032 / 23034 / 82012 / 86036 / 86037 / 86038, comprenant: douille de prolongement, manchon et axe de commande  
**Set di prolungamento**, per valvole d'arresto sotto muro 23030 / 23032 / 23034 / 82012 / 86036 / 86037 / 86038, consistente di tubo di protezione, collegamento e perno

Kunststoff / Matière synthétique / Materiale sintetico



L	D	Art.-Nr. Art. n°	suissetec
124	38	23092.21	-



**Montage**  
 Verlängerungshülse (K) auf Schutzhülse (A) aufschrauben. Mitnehmer (M) mit Übergangsstück (L) auf Mitnehmer (F) aufstecken.

**Montage**  
 Visser la douille de prolongement (K) sur la douille de protection (A). Introduire l'axe de commande (M) avec le manchon (L) sur l'axe de commande (F).

**Montaggio**  
 Avvitare il manicotto di prolungamento (K) sul manicotto di protezione (A). Posizionare il trascinatore (M) sul trascinatore (F) per mezzo dell'elemento di collegamento (L).