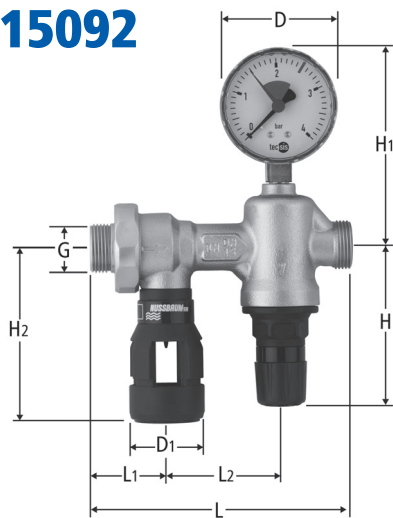


## Heizungsfüllgarnitur

für den direkten Anschluss ans Trinkwasserversorgungsnetz

### 15092



## Garniture de remplissage de chauffage

pour le raccordement direct au réseau d'alimentation en eau de boisson

### Heizungsfüllgarnitur PN 10, ohne Verschraubungen

mit Aussengewinden und Manometer Betriebsdruck min. 2,5 bar

für den direkten Anschluss ans Trinkwasserversorgungsnetz, bestehend aus Systemtrenner CA und Druckreduzierventil, Sekundärdruck auf 2 bar eingestellt, Federbereich 1 bis 5 bar

### Garniture de remplissage de chauffage PN 10, sans raccords avec manomètre

pression de service min. 2,5 bar

pour le raccordement direct au réseau d'alimentation en eau de boisson

comprenant: disconnecteur CA et réducteur de pression, pression secondaire réglée à 2 bar, plage de réglage de 1 à 5 bar

### Gruppo per riempimento PN 10, senza raccordi

con filetti maschio e manometro

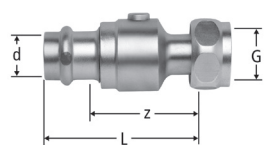
pressione d'esercizio minima 2,5 bar

per il raccordo diretto alla rete idrica, con disgiuntori de rete CA e riduttore di pressione, pressione secondaria regolata a 2 bar, campo di regolazione da 1 a 5 bar

Rotguss / Bronze / Bronzo

	G	L	L1	L2	H	H1	H2	D	D1	Art.-Nr. Art. n°	suissetec
15 (½)	¾	139	40	61	84	75	91	63	40	15092.04	632.313

### 81040



Rotguss / Bronze / Bronzo

	G	d	z	L	Art.-Nr. Art. n°	suissetec
15	¾	15	52	74	81040.22	671.472
18	¾	18	52	74	81040.23	671.473
22	1	22	55	79	81040.24	671.474

### Optipress-Verschraubung absperribar PN 10

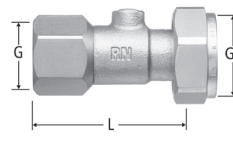
absperribar mit Kugelhahn, zu Heizungsfüllgarnitur 15092 und Zirkulations-Reguliertventil 36000, für Wasser bis 90 °C

**Optipress-Raccord PN 10, avec fermeture à bille** pour garniture de remplissage de chauffage 15092 et régulateur thermostatique de circulation 36000, pour eau jusqu'à 90 °C

### Optipress-Raccordo a chiusura PN 10

a chiusura von rubinetto a sfera, per gruppo per riempimento del riscaldamento 15092 e valvola di regolazione di flusso 36000, per acqua fino a 90 °C

### 92017



Rotguss / Bronze / Bronzo

	DN	G	G1	L	Art.-Nr. Art. n°	suissetec
15 (½)	15	½	¾	63	92017.04	671.713
20 (¾)	20	¾	1	66	92017.05	671.714

### Verschraubung absperribar PN 10

für Heizungsfüllgarnitur 15092 und Zirkulations-Reguliertventil 36000, für Wasser bis 90 °C

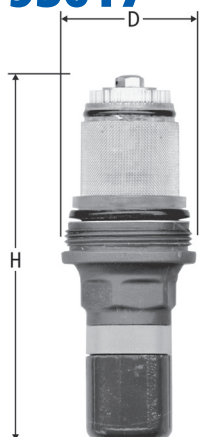
### Raccord à visser PN 10

pour garniture de remplissage de chauffage 15092 et régulateur thermostatique de circulation 36000, pour eau jusqu'à 90 °C

### Raccordo a chiusura PN 10

per gruppo per riempimento del riscaldamento 15092 e valvola di regolazione di flusso 36000, per acqua fino a 90 °C

### 93017



### Druckreduzierventil-Patrone

zu Heizungsfüllgarnitur 15092, Sekundärdruck auf 2 bar eingestellt, Federbereich 1 bis 5 bar

### Cartouche du réducteur de pression

pour garniture de remplissage de chauffage 15092, pression secondaire standard réglée à 2 bar, plage de réglage de 1 à 5 bar

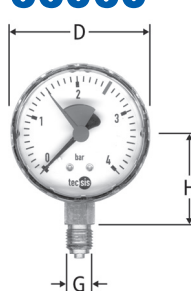
### Cartuccia per riduttore di pressione

per gruppo per riempimento del riscaldamento 15092, pressione secondaria regolata a 2 bar, campo di misurazione 1 a 5 bar

Kunststoff / Matière synthétique / Materiale sintetico

	H	D	Art.-Nr. Art. n°	suissetec
½	104	39	93017.21	-

### 66060



### Manometer, zu Heizungsfüllgarnitur 15092

**Manomètre, pour garniture de remplissage de chauffage 15092**

**Manometro, per gruppo per riempimento del riscaldamento 15092**

	G	H	D	bar	Art.-Nr. Art. n°	suissetec
¼ - 4	¼	40	63	0 - 4	66060.21	-

## Montage- und Wartungsanleitung

## Instructions de montage et d'entretien

## Istruzioni di montaggio e per la manutenzione

### Montage

- Der Einbau der Heizungsfüllgarnitur hat waagrecht und spannungsfrei an einer leicht zugänglichen Stelle zu erfolgen. Fliessrichtung beachten. Die Leitungen sind so zu befestigen, dass auftretende Schwingungen kompensiert werden. Die Systemtrenner sind frostfrei zu installieren
- Der Systemdruck darf **10 bar** nicht überschreiten. Der Fliessdruck vor dem Systemtrenner muss mindestens **2,5 bar** betragen
- Der Ablauf der Mittelkammer muss in einen offenen Trichter geleitet werden (Sichtkontrolle). Er ist so zu bemessen, dass bei voller Abflussmenge das Wasser abgeleitet werden kann

### Montage

- Le montage de la garniture de remplissage de chauffage doit être impérativement effectué horizontalement, sans tensions mécaniques et dans un endroit facilement accessible. L'installation doit être à l'abri du gel et des risques d'inondations. Les conduites doivent être fixées de manière à absorber d'éventuelles vibrations
- Pression maximum de l'installation **10 bar**. Pression minimum en amont de la garniture **2,5 bar**
- L'écoulement de la chambre intermédiaire se fait dans un entonnoir ouvert (contrôle visuel). Il doit être dimensionné de manière à pouvoir évacuer le débit maximum d'eau en cas de mauvais fonctionnement

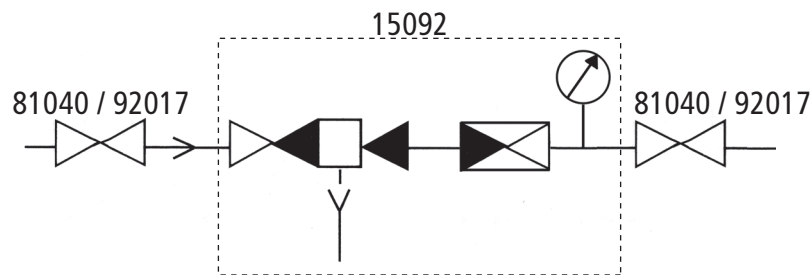
### Montaggio

- Il montaggio del gruppo per riempimento del riscaldamento va eseguito in modo orizzontale in un punto liberamente accessibile privo di tensioni. Osservare la direzione del flusso. Le condotte vanno fissate in modo da compensare le vibrazioni. Il disgiuntore di rete va installato al riparo dal gelo
- La pressione del sistema non deve superare i **10 bar**. La pressione idraulica davanti al disgiuntore di rete deve ammontare ad almeno **2,5 bar**
- Lo scarico della camera centrale deve essere introdotto in un imbuto aperto (controllo visivo). Va dimensionato in modo che in caso di piena portata di efflusso l'acqua possa defluire

### Installations-Schema

### Schéma d'installation

### Schema d'installazione



Mit der Heizungsfüllgarnitur sind Systemtrenner, Druckreduzierung und Manometer in einer Gruppe kombiniert. Für die Wartungsabstellung können die Verschraubungen 81040 oder 92017 verwendet werden.

La garniture de remplissage de chauffage comprend: un disconnecteur, un réducteur de pression et un manomètre. Un dispositif d'arrêt doit être monté directement en amont et en aval de la garniture de remplissage de chauffage (voir raccords 81040 ou 92017).

Il gruppo per riempimento del riscaldamento unisce in un solo gruppo disgiuntore di rete, riduttore di pressione e manometro. Per il disinserimento a scopo di manutenzione si possono utilizzare i raccordi 81040 o 92017.

### Wartung / Reparatur

Die Systemtrenner sind regelmässig zu kontrollieren. Bei Wartungen ist der eingebaute Schmutzfänger mit kaltem Wasser zu reinigen.

### Entretien / Réparation

Le disconnecteur doit être contrôlé régulièrement. Si nécessaire, nettoyer à l'eau froide le filtre intégré.

### Manutenzione / Riparazione

I disgiuntori di rete vanno controllati regolarmente. All'atto della manutenzione il filtro incorporato va pulito con acqua fredda.

**Reparatur- und Wartungsarbeiten dürfen nur durch autorisiertes Fachpersonal durchgeführt werden.**

**Les travaux d'entretien ou de réparation doivent impérativement être exécutés par du personnel spécialisé autorisé.**

**I lavori di riparazione e di manutenzione vanno eseguiti esclusivamente da personale specializzato debitamente autorizzato.**

Bei einem direkten Anschluss der Heizanlage an das Trinkwasserversorgungsnetz ist das Merkblatt TPW «Heizungsfüllung und Nachfüllung» des SVGW zu beachten.

Pour le raccordement direct de l'installation de chauffage au réseau d'alimentation en eau de boisson, respecter la notice technique TPW «Remplissage de chauffage et réalimentation» de la SSIGE.

Per il raccordo diretto dell'impianto di riscaldamento alla rete idrica va osservato il foglio d'istruzioni TPW «Riempimento del riscaldamento e rifornimento» della SSIGA.